

**HKEC Symposium on
Community Engagement VIII 2013**
港島東醫院聯網醫社合作研討會

加強醫社合作 促進精神健康
**Enhance medical-social interface
in the promotion of mental health**

- **食物及衛生局副局長
陳肇始教授**
2013年7月6日



Mental Wellness without Boundary – A New Focus in Community Engagement

身心健康無界限 醫社合作新里程



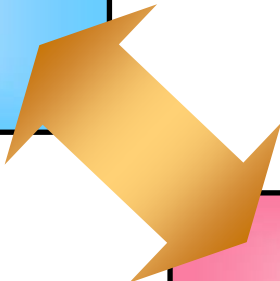
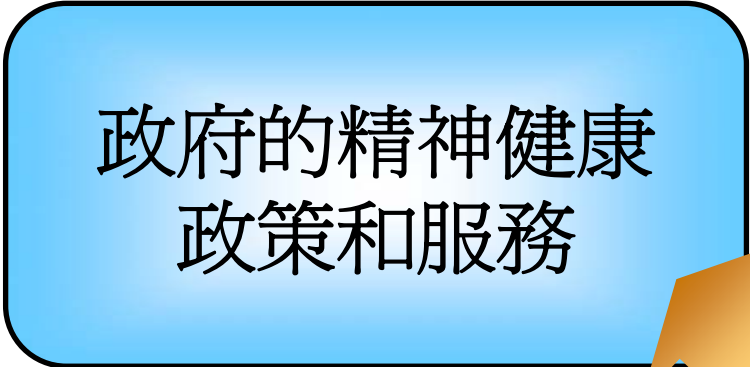
精神健康定義

精神健康是一個跨學科的主題，包涵了一個人在以下各方面的能力：

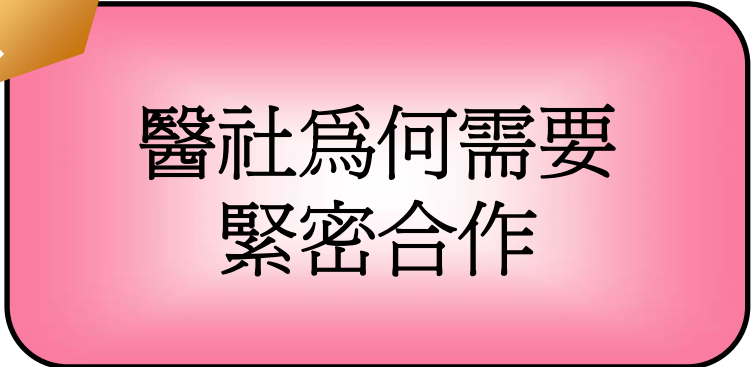
- 感情發展 (emotional development)
- 心理發展 (psychological development)
- 智力發展 (intellectual development)
- 社會發展 (social development)
- 精神發展 (spiritual development)

探討重點

政府的精神健康
政策和服務



醫社為何需要
緊密合作



什麼是精神健康？

世界衛生組織 (WHO)

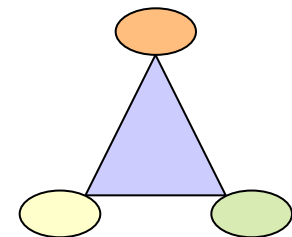


Mental health is a state of well-being in which the individual realizes his or her abilities, can cope with the normal stresses of life, can work productively and fruitfully, and is able to make a contribution to his or her community

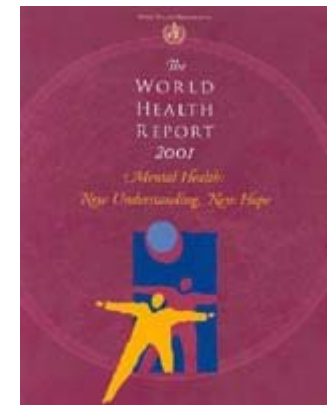
精神健康是指個人能夠實踐自己的能力，應付正常的生活壓力、有成效地工作，並可以為社會作出貢獻

三大重要理念

1. Promoting mental health is an integral part of public health
促進精神健康是公共衛生的一個重要組成部分
2. Mental health is more than the absence of mental illness
精神健康並不只是指沒有精神疾病和問題
3. No health without mental health
精神健康與身體健康和行爲息息相關



精神健康問題的普遍程度



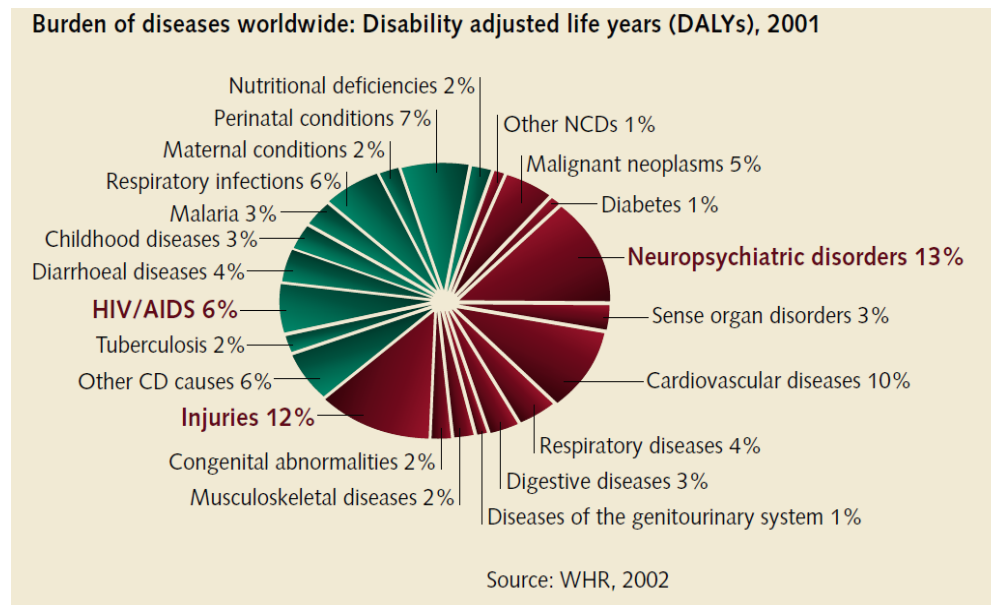
- 世界衛生組織一向重視精神健康，早在 2001年已發表專題報告指出：
 - 每四人之中，便有一人在一生中出現一次或更多的精神或行爲障礙
 - 精神健康、神經功能紊亂和濫藥而導致的疾病佔全球疾病總負擔 (burden of disease) 的 13%
- 今年，第66次世界衛生大會更通過了2013-2020年的精神健康行動計劃，讓國家政府、發展機構、研究學院及社會重組及再投放資源於精神健康服務上

資料來源：*World Health Report 2001 – Mental Health: New Understanding, New Hope*
Comprehensive Mental Health Action Plan 2013-2020

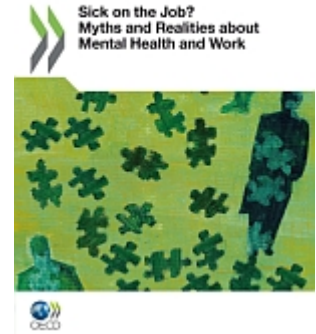
精神健康問題的普遍程度(續)

- 以殘疾調整生命年 (disability-adjusted life years) 計算，精神障礙和行爲障礙在

1990年佔全球疾病總負擔的 11%，2001年則為13%，而2020年估計提高至 15%



精神健康問題的普遍程度(續)



經濟合作暨發展組織 (OECD) 調查指出：

- 成員國約 20% 的工作人口受精神問題困擾
- 成員國中，約 30-50% 新申領傷殘索償 (new disability benefit claims) 是由於申領人的精神健康出現了問題

資料來源：OECD Report published in December 2011 - *Sick on the Job: Myths and Realities about Mental Health and Work*



本地的情況



首個香港精神健康調查 (Hong Kong Mental Morbidity Survey 2010)

- 研究仍在進行中
- 初步結果：4 000多名受訪者中，大約 14.4% 出現明顯的精神/神經症症狀，而最常見的精神障礙如下：

混合焦慮和抑鬱障礙	7.2%
一般的焦慮症	4.6%
抑鬱症	3.5%
恐懼焦慮障礙	1.2%

醫管局精神科數據 (一)

病人數目

- 精神科病人數目

2008/09 : 155 000名

2012年底 : 逾188 000名 (+20%)

- 嚴重精神病患者數目

2008/09 - 2012/13 : 41 000 - 45 000名

醫管局精神科數據 (二)



專科門診

2012 : 773 000 求診人次

(包括 30 000宗新症)

醫管局精神科數據 (三)



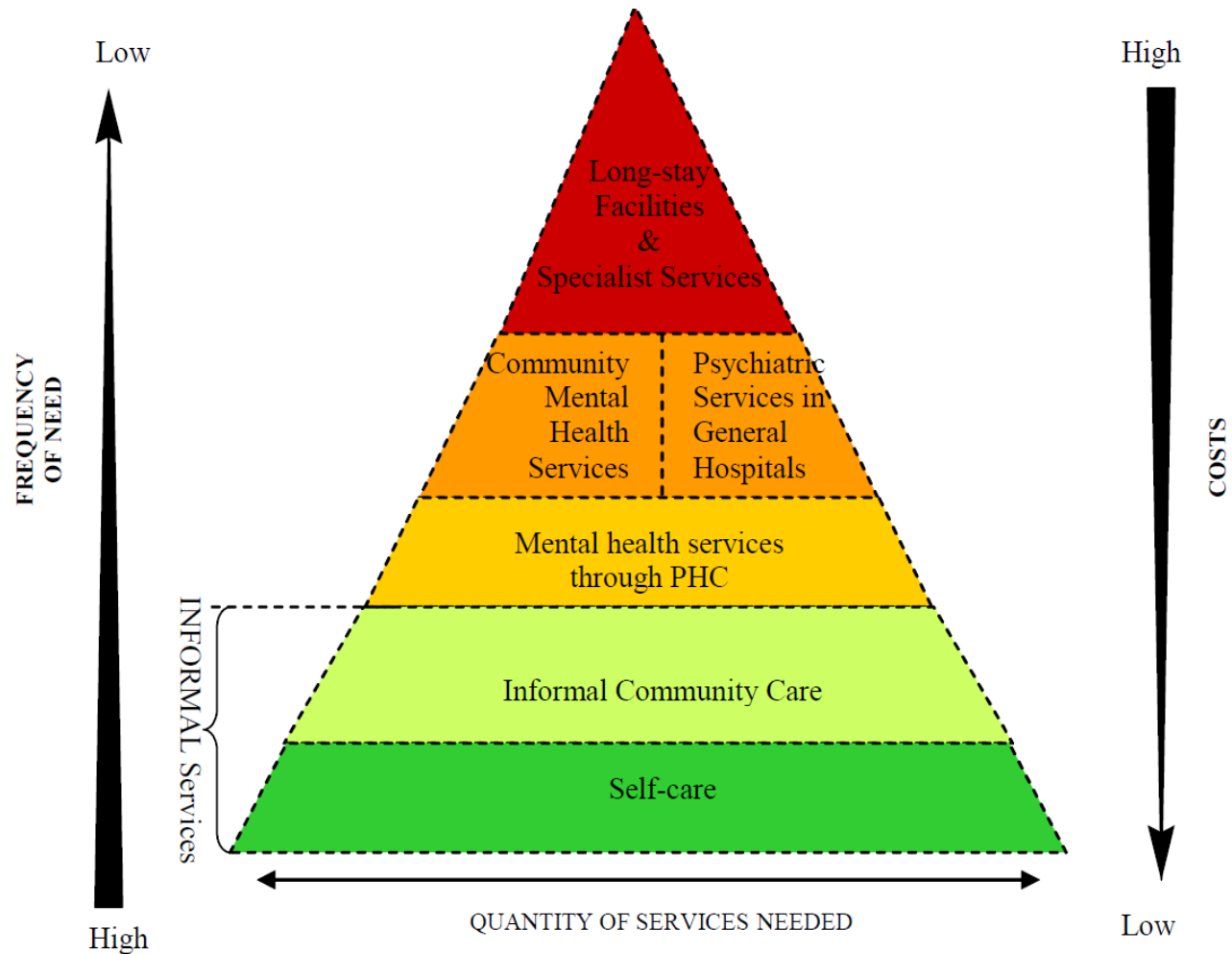
精神科病床

- 過去三年維持 3 607張
- 服務約 14 000名病人
- (其中約 700人已住院一年以上)
- 入住率保持 75-80%

爲何需要社區參與？

- 不能單靠醫療系統解決精神病的問題
- 個人、工作、家庭、社會等種種因素，直接影響精神病患者及其家屬
- 大部分精神健康問題可以自我處理或者在非正式的社區層面上處理，而不應該及不需要在醫療層面解決
- 基層醫療扮演重要角色

世界衛生組織金字塔精神健康服務框架



香港政府的精神健康政策

為有需要人士提供一系列具連貫性的精神健康服務，包括：

預防

及早識別

適時介入和治療

復康

預防工作

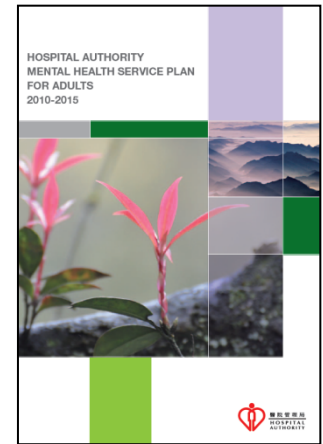
衛生署

- 設立24小時電話錄音資訊熱線和網頁，發放有關心理健康的信息
- 衛生署學生健康服務於2001年開創了青少年健康服務計劃，在學校推行促進身心社交健康的活動，以培育青少年正確的態度和技巧去面對成長中的挑戰，邁向健康快樂的人生。外展服務隊包括醫生、護士、社工、臨床心理學家等專業人士
- 在港九新界設立多個兒童體能智力測驗中心，服務對象是12歲以下有發展障礙或行爲問題的兒童

預防工作(續)

醫管局

- 制訂2010-2015年成年人精神健康服務計劃
- 在醫管局「智友站」(Smart Patient)網頁設立精神健康資訊平台，藉此加深大眾對精神健康及精神科疾病的認識
- 醫管局精神科為嚴重精神患者提供個人化服務，由2010年起陸續在各區推行「個案經理計劃」，主動聯絡高危人士、其家人及照顧者，以減低發病率
- 青少年方面，會繼續推行「思覺失調服務計劃」(E.A.S.Y.)，透過傳媒、互聯網，熱線再配合一系列專題講座及工作坊，向社工、教師、醫生、家長及公眾介紹「思覺失調」及其治療方法。熱線和網頁都提供即時轉介服務



預防工作(續)

教育局

- 推行校本的個人成長教育，培養學生在認識自己、人際交往及面對逆境的能力
- 促進家校合作，發展家長教育
- 加強教師認識學生的情緒、行爲和成長需要，爲有需要的學生提供輔導及轉介服務
- 爲新生、新來港學童提供適應活動，及舉辦升學輔導以減輕學生的壓力
- 在危機事件中作出即時介入及跟進

政策方向

- 符合世界衛生組織金字塔服務框架的概念
- 提供跨專業、跨界別的服務
- 不時檢討服務模式，配合不停轉變的社會需要和國際發展
- 有需要時，在臨床和社區層面上推出新措施及服務，滿足社會需要

精神健康檢討 – 進展



- 已成立精神健康檢討委員會
- 由食物及衛生局局長高永文醫生擔任主席
- 成員具廣泛代表性，來自社會不同界別，包括立法會議員、學者、醫護專業人員、服務提供者、病人家屬組織、社會服務聯會及平等機會委員會代表等。
- 醫管局和其他相關政策局及部門委派代表出席，包括勞工及福利局、教育局、衛生署、社會福利署、房屋署及警務處等

精神健康檢討委員會 – 職權範圍

- 研究現有政策，以期制定本港精神健康服務發展的未來路向
- 顧及社會的轉變及可用資源，探討加強本港精神健康服務的方法和措施
- 考慮是否有需要修訂《精神健康條例》，包括在本港引入社區治療令 (Community Treatment Order) 的需要及可行性

精神健康檢討委員會 – 近期工作

項目	舉行日期
第一次會議	2013年5月6日
精神健康論壇	2013年6月3日及4日
第二次會議	2013年7月5日

精神健康檢討委員會第一次會議

討論要點

- 在檢討過程中，收集及協調不同持份者的意見，確保委員會聆聽病人及康復者的聲音，並研究委任服務使用者加入委員會
- 除了檢討精神健康政策和服務外，委員會亦會考慮如何縮小現時服務的裂縫，面對未來的挑戰
- 公眾教育在推廣精神健康和減低歧視方面發揮非常重要的作用
- 政府會加強不同政策局及部門之間的協調
- 在醫管局精神科服務方面，由於專科門診輪候時間長，服務需求不斷增加，醫管局有需要檢討資源分配的優先次序，亦要留意其他同樣重要的環節，包括公眾教育推廣、復康、社區支援等

精神健康論壇 - 出席團體 (共39個)

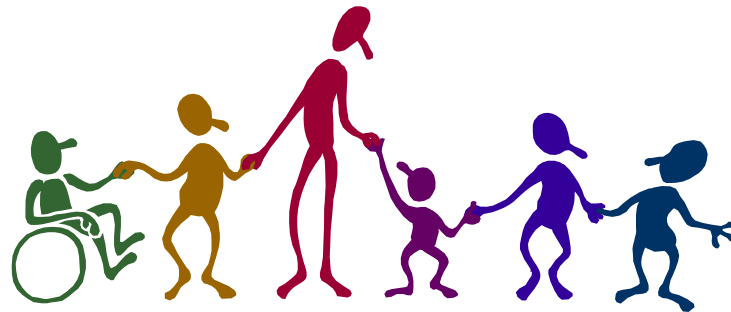
保良局	推動精神健康政策聯席
聖雅各福群會	康和互助社聯會
香港心理衛生會	香港精神康復者聯盟
香港社區組織協會	關注精神病康復者權益會
基督教愛協團契有限公司	精神病康復者同路人小組
香港善導會	香港心理學會臨床心理學組
香港弱智人士家長聯會	香港職業治療學會
智障人士老齡化關注組	聖雅各福群會復康服務會員家屬聯會
樂恩家長會	香港社會服務聯會老年痴呆症(認知障礙症)(腦退化症)工作小組
卓新力量	基督教靈實協會

精神健康論壇 - 出席團體(續)

認知障礙症聯席會議	香港中華基督教青年會
全港認知障礙症照顧者聯盟	利民會
香港認知障礙症協會	香港復康聯會
香港精神健康議會	香港聖公會福利協會
救世軍	香港自閉症人士家長聯會
基督教家庭服務中心	香港人權監察
扶康會	協康會
東華三院	香港心理學會教育心理學部
香港精神健康家屬協會	香港耀能協會
新生精神康復會	

總結

- 推廣精神健康，政府責無旁貸
- 社會上所有人士都有責任改善及促進精神健康
- 需要社會其他方面配合，醫社合作，相輔相成
(例如：社區團體、工作間、學校、鄰里、朋友、個人)





簡報完畢，謝謝

